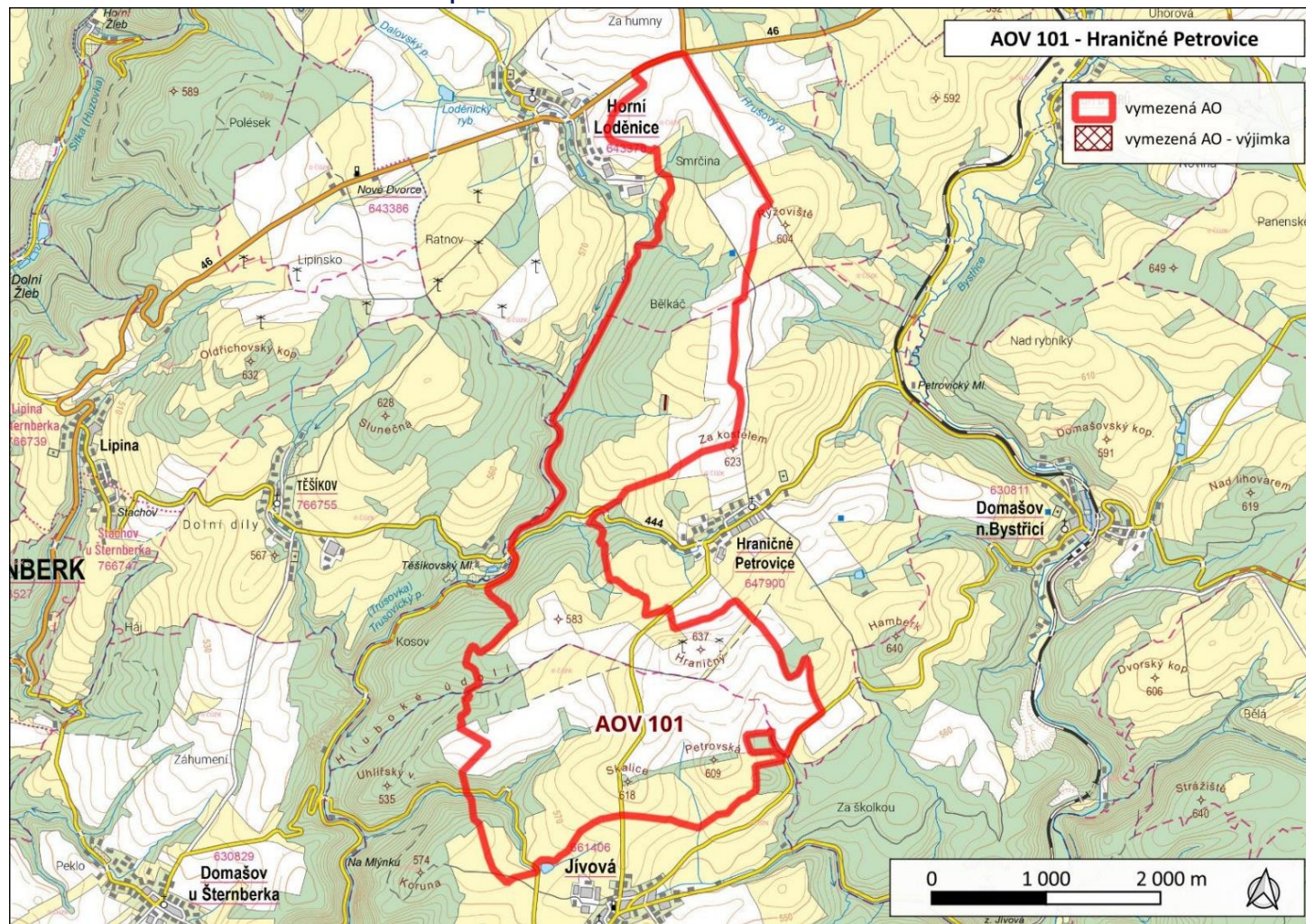
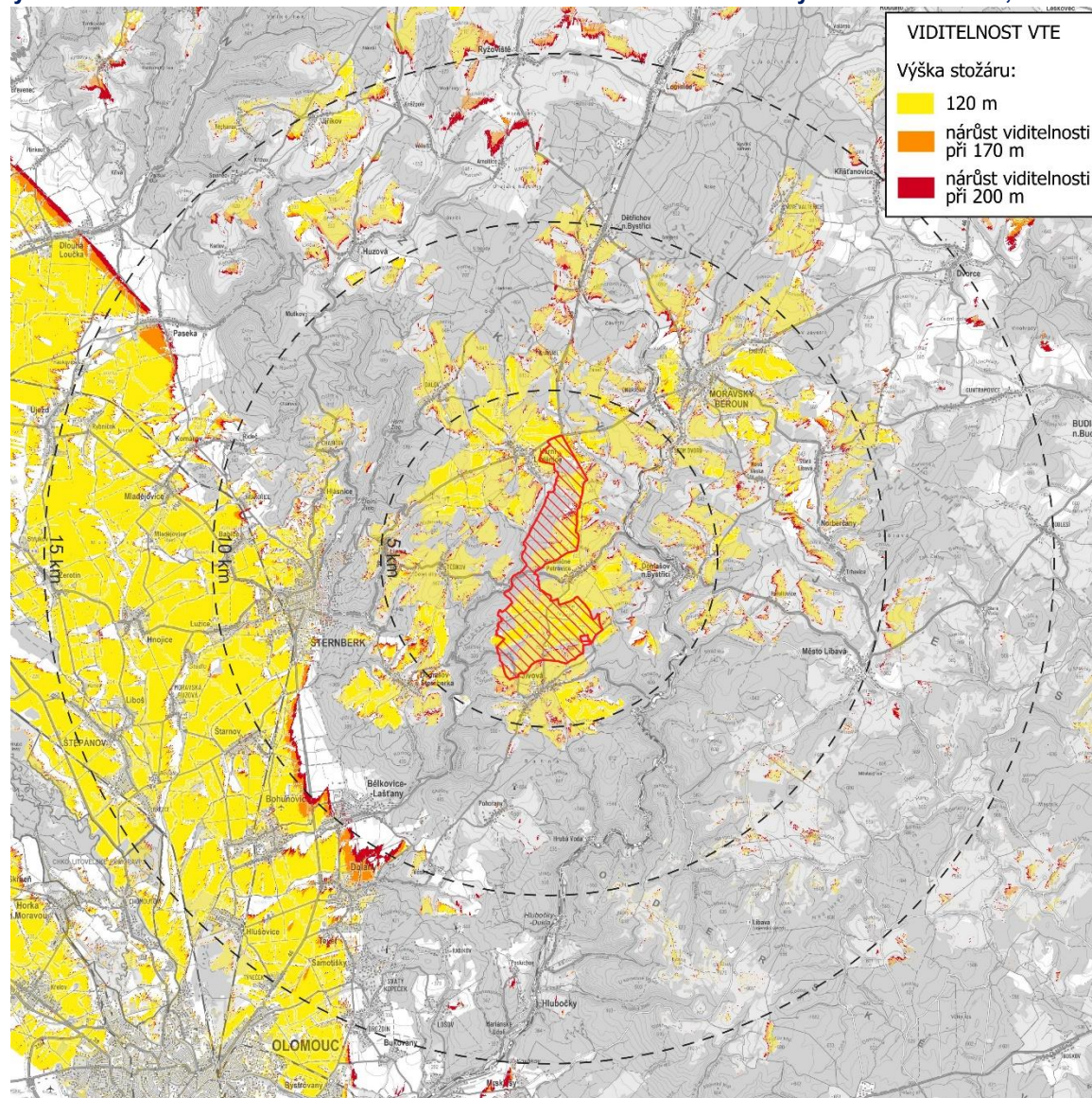


Akcelerační oblast	AOV101 Hraničné Petrovice
Kraj	Olomoucký kraj
Dotčené obce	Horní Loděnice, Hraničné Petrovice, Jívová

Mapa hodnoceného návrhu akcelerační oblasti



Analýza nárůstu viditelnosti – hodnocena viditelnost vrcholu stožáru VTE o výškách stožáru 120, 170 a 200 m.



Potenciální vlivy uplatnění Z2ÚRP na jednotlivé složky životního prostředí				Vliv při uplatnění podmínek a zmírňujících opatření ÚO
Sídla – obyvatelstvo, hluk a veřejné zdraví:	<p>Nejbližší obytná zástavba: Horní Loděnice, Hraničné Petrovice, Jívová – nad 500 m. Předpokládaný zdroj hluku: max. 106 dB na jednu VTE, požadavek na vzdálenost od obytné zástavby min. 500 m (předpokládaná hluková zátěž v takové vzdálenosti cca 37 dB). Není předpoklad překračování hlukových limitů, možnost obtěžování v okrajových částech zástavby v noční době. Vlivy na veřejné zdraví zanedbatelné. Hlukové vlivy v době výstavby jen z dopravy – zanedbatelné.</p> <p>Z hlediska stroboskopického efektu nelze vyloučit v místech viditelnost VTE od obytné zástavby vystavení obyvatelstva flicker efektu se zanedbatelným vlivem na veřejné zdraví.</p> <p>Podmínky a zmírňující opatření ÚO: Negativním vlivům předcházeno vymezením AO nad 500 m od zástavby. Podmínka na podrobnou hlukovou studii působení hluku na obytnou zástavbu (chráněné venkovní prostory) zahrnující kumulativní působení ostatních existujících a povolených zdrojů hluku. Podmínka pro navazující řízení na zpracování studie působení stroboskopického efektu na obytnou zástavbu.</p> <p>Opatření SEA: Navržené podmínky a zmírňující opatření ÚO řešeny dostatečně, bez dalšího návrhu dle SEA.</p>			0
Účinek	Přímý zanedbatelný	Čas / Trvání	Zanedbatelný ve všech časových řadách.	
Klima a ovzduší:	<p>Vlivy na ovzduší v době výstavby zanedbatelné (prašnost při přesunu zemin, emise ze spalování PHM, sekundární prašnost), v době provozu mírně pozitivní z důvodu náhrady spalovacích zdrojů při výrobě el. energie.</p> <p>Podmínky a zmírňující opatření ÚO: Vliv zanedbatelný, podmínky nestanoveny.</p> <p>Opatření SEA: Bez dalšího návrhu dle SEA.</p>			0 / +1
Účinek	Přímý zanedbatelný v době výstavby, nepřímý mírně pozitivní v době provozu	Čas / Trvání	Krátkodobý 0, dlouhodobý +1	
Příroda a biologická rozmanitost:	<p>AO je vymezena zcela mimo ZCHÚ a lokality soustavy Natura 2000. Nejbližšími cennými územími jsou PP Kamenné proudy u Domašova (cca 2 km od AO), EVL Libavá a EVL Údolí Bystřice nacházející se cca 2,5 km vzdušnou čarou od AO. Nejbližší VZCHÚ, CHKO Litovelské Pomoraví, se nachází cca 12 km od hranice AO. Vlivy na ZCHÚ lze s ohledem na předměty ochrany vyloučit.</p> <p>Z provedeného biologického posouzení vyplývá pro hodnocenou AO následující:</p> <p>Výskyty všech zvláště chráněných druhů rostlin jsou v území vázány na nivy potoků a většinově mokřadní lesní okraje a lesní loučky, tj. biotopy vylučující stavbu OZE. Významnější dotčení se neuvažuje. K možnému ovlivnění identifikovaných zvláště chráněných druhů rostlin a jejich biotopů však může dojít v souvislosti s přípravnými a stavebními pracemi v území např. v případě realizace související infrastruktury nutné pro realizaci VTE. Ovlivnění lze významně snížit, nebo zcela eliminovat vhodnými minimalizačními opatřeními (biologický dozor aj.). Podmínky Územního opatření biologický dozor nestanovují, uvádí však podmínku ochrany vodních a mokřadních stanovišť, na které jsou identifikované zvláště chráněné druhy rostlin v AO vázány.</p> <p>V rámci zájmového území nebyla identifikována významná zimoviště, potravní stanoviště či migrační koridory ptáků. Území a jeho okolí však využívá několik druhů ptáků, které záměry VTE ovlivní v rámci hnízdní a potravní aktivity. Jedná se o druhy moták lužní, káně rousná, jeřáb popelavý, čáp černý, chřástal polní, čejka chocholatá aj. Další druh, jeřáb popelavý, je citlivý vůči rušení VTE, a hnízdil a jednotlivě se vyskytuje SV silnice Šternberk – Horní Loděnice. významnější dotčení druhu v území se neuvažuje. Čáp černý je citlivý vůči rušení VTE, a hnízdí a zalétá za potravou v rámci blízkého okolí zájmového území – zejména údolí Bystřice východně, údolí Trusovky jižně a údolí Šitky západně. Významnější dotčení druhu v území se neuvažuje. Střety s jedinci ptáků jsou v AO v rámci podmínek ÚO obecně minimalizovány prostřednictvím specifikace technických parametrů VTE a organizačních opatření a monitoringu mortality ptáků.</p>			-1

	<p>Význačnou skutečností pro území je dřívější přítomnost kolonie a stálá častá letová aktivita netopýrů v prostoru Domašova nad Bystřicí, s kolonií netopýra pestrého. Je doporučeno nevymezovat akcelerační oblast blíže jak 3 km ke kolonii. Ze stejného důvodu – soustředění letové aktivity a migračních tras netopýrů do jihozápadní části území zahrnující širší okolí Šternberka – bylo doporučeno omezit rozsah akcelerační oblasti jihozápadním směrem (jižně od Těšíkova). Podmínky biologického posouzení byly splněny úpravou vymezení AO. Na základě monitoringu mortality stávajících VTE v území – Horní Loděnice, Hraničné Petrovice a Jívová – byla zjištěna jen ojedinělá mortalita netopýrů – n. pestrého, n. rezavého a n. hvězdavého. Dotčení ostatních druhů netopýrů je málo pravděpodobné. Způsob ochrany letounů bude dle ÚO nastaven po monitoringu letové aktivity netopýrů, který bude provozovatel povinen zajistit. Dotčení přírodních biotopů a stanovišť je považováno za zcela zanedbatelné. Případné ovlivnění je možné s přípravnými a stavebními pracemi v území — ty mají převážně přechodný charakter s celkově zanedbatelným vlivem. S ohledem na stanovená opatření je vliv na druhy ptáků a netopýrů vyhodnocen jako mírně negativní.</p> <p>Podmínky a zmírňující opatření ÚO: Negativním vlivům předcházeno vymezením AO mimo hlavní přírodně cenné lokality. Nastaveny podmínky ochrany pro mokřady, prameniště, rašelinště, vodní plochy a toky – tj. realizace ve vzdálenosti min. 8 metrů od břehové hrany. Nastaveny podmínky pro ochranu ptáků a letounů. Nastaveny provozní podmínky a zmírňující opatření pro ptáky a netopýry.</p> <p>Opatření SEA: Navržené podmínky a zmírňující opatření ÚO řešeny dostatečně, bez dalšího návrhu dle SEA.</p>			
Účinek:	Přímý, mírně negativní	Čas / Trvání:	Krátkodobé -1, dlouhodobé -1	
Krajinný ráz:	<p>Z analýzy viditelnosti vyplývá, že záměr bude v okruhu 10 km (zřetelná viditelnost) viditelný z většiny okolních obcí a z okolní zemědělské krajiny (viz mapa). Nejvíce patrný budou VTE z obcí, které jsou součástí AO. Mezi další oblasti lze zmínit Moravský Beroun, Domašov u Šternberka a také z většiny obcí v oblasti Hornomoravského úvalu severně od Olomouce.</p> <p>Dle Bukáčka (2025) byla AO z hlediska vhodnosti zhodnocena jako zóna je méně vhodná (2), tj. zóna je méně vhodná, nebo je vhodná pouze za určitých podmínek. Zóna je vymezena tak, že zasahuje krajinářsky cenné části území, jimž v základních rysech dominují vysoce ceněné hodnoty rázu krajiny promítající se nejen do rysů krajiny daného území, ale mohou svým charakterem výrazně až ikonicky spoluvytvářet jeho vnímaný charakter. Za hodnotu je uváděn obraz okrajů Nížkého Jeseníku (již narušen stávajícími VTE) a obraz města Šternberk s méně výraznou dominantou hradu. Jako podmínka je uváděna respektovat obraz města Šternberk, redukovat jižní části k Těšíkovu a za vrch Skalice, přičemž poslední dvě uvedené podmínky jsou vymezením naplněny.</p> <p>Záměr s ohledem na vzdálenost od státní hranice (45 km s Polskem) neovlivňuje krajinný ráz za státní hranicí.</p> <p>Dle ZÚR OIK je AO v jižní části lokalizována do kulturní krajinné oblasti KKO9 Svahy Nížkého Jeseníku. V KKO je nutno respektovat prostorové uspořádání krajiny a sídel, zachovat stávající panoramatické pohledy a současně je nepřípustné umísťovat stavby a zařízení OZE uplatňujících se v krajině (větrné turbíny, větrné parky, elektrárny). Dle ZÚR je AO součástí krajinného celku N - skupina Jesenicko-Oderských vrchů, přičemž z této skutečnosti nevyplývají na realizaci VTE žádné konkrétní požadavky.</p> <p>Za hlavní potenciálně ovlivněné přírodní hodnoty lze považovat ovlivnění přírodních parků Údolí Bystřice a Sovinecko, které mají účel zajistit ochranu krajinného rázu. Lze předpokládat narušení přírodních a estetických hodnot v nich. V Jívové se nachází památkově hodnotný kostel sv. Bartoloměje. Narušeno bude také vizuální působení městské památkové zóny Šternberk, kde je hlavní dominantou národní nemovitá kulturní památka hrad Šternberk.</p> <p>Výstavbou větrných elektráren lze předpokládat narušení krajinných hodnot území. Větrné elektrárny jsou stavební dominantou, která bude vizuálně patrná v širokém okruhu a ovlivní krajinné scenérie v území. S ohledem na charakter předpokládaných záměrů v AO se tomuto působení nelze vyhnout. Současně je potřeba doplnit, že v zájmovém území se již nachází větší množství větrných elektráren,</p>			-1

	<p>kteří již krajinný ráz ovlivňují. Navržená AO tedy oblast se stávajícími VTE rozšiřuje. Nejedná se tedy o nový záměr, vliv hodnocen jako mírný.</p> <p>Podmínky a zmírňující opatření ÚO: V rámci ochrany krajinného rázu byl stanoven limit max. výšky VTE včetně rotoru na 200 m. Stanoveny podmínky na půdorysnou výměru areálů a výšku objektů určených pro skladování elektřiny a požadavky na využití tlumených, přírodních a neutrálních barev u vedlejších staveb a oplocení.</p> <p>Opatření SEA: Navržené podmínky a zmírňující opatření jsou v ÚO řešeny s ohledem na charakter záměru v adekvátním rozsahu. V rámci posouzení SEA nejsou navržena další zmírňující opatření.</p>			
Účinek:	Přímý – mírně negativní	Čas / Trvání:	Dlouhodobý mírně negativní	
Krajina – ÚSES, migrační prostupnost, zeleň mimo les, prostupnost pro člověka:	<p>V navržené AO se nenacházejí prvky nad/regionálního ÚSES, přímo do AO však zasahují prvky lokálního ÚSES (biocentra a biokoridory), které jsou rovněž lokalitami s potenciálem zvýšené biodiverzity. Umístění VTE navazující infrastruktury do těchto prvků může snížit funkčnost těchto prvků, v ÚO je však přípustné pouze křížení dopravní a technické infrastruktury s biokoridory.</p> <p>Do jižní a západní části AO zasahuje migrační koridor vymezený v rámci biotopu vybraných zvláště chráněných druhů velkých savců. Případným umístěním VTE a doprovodné infrastruktury (přístupové komunikace, manipulační plochy, samotná instalace VTE) do koridoru může dojít ke snížení jeho průchodnosti a fragmentaci území. Dle podmínek ÚO nesmí záměry OZE dojít ke snížení průchodnosti migračního koridoru, fragmentaci území ani vzniku fyzických nebo vizuálních bariér, které by mohly omezit pohyb velkých savců v rámci jejich přirozených migračních tras. S ohledem na dotčení biotopu vybraných zvláště chráněných druhů velkých savců lze na předměty ochrany využívající biotop předpokládat mírně negativní vliv.</p> <p>V dotčené AO se nachází drobné krajinné struktury – zbytky historických mezí, alejí, drobných remízů, lze očekávat mírně negativní dopad na zeleň – odstranění části porostů (přístupové komunikace a manipulační plochy). V AO se nenacházejí památné stromy. V ÚO je stanovena podmínka ochrany drobné mimolesní zeleně, která zde tvoří hodnotnou mozaiku krajiny.</p> <p>Zařízení pro ukládání elektřiny mají obvykle podobu jednoho nebo více lodních kontejnerů, často v oploceném areálu, přičemž kapacita jednotlivých realizovaných úložišť, a tím i jejich plošná výměra, se v posledních letech dynamicky zvyšuje. V rámci ÚO je stanovena podmínka max. výměry areálů určených pro skladování elektřiny, a to do 0,06 ha v rámci jednoho záměru OZE a 0,81 ha pro celou AO. Prostupnost krajiny pro člověka by neměla být omezena, naopak lze očekávat mírně pozitivní vliv realizací nových přístupových komunikací.</p> <p>Podmínky a zmírňující opatření ÚO: Stanovena ochrana ÚSES vyjma nezbytného křížení infrastruktury s biokoridory. Stanovena podmínka pro zajištění migrační prostupnosti v biotopu zvláště chráněných druhů velkých savců. V rámci umisťování záměrů OZE bude chráněna drobná krajinná zeleň (liniová zeleň, plošná zeleň do 0,5 ha), příp. zábory této zeleně budou kompenzovány.</p> <p>Opatření SEA: Navržené podmínky a zmírňující opatření ÚO řešeny dostatečně, bez dalšího návrhu dle SEA.</p>			-1
Účinek	Přímý mírně negativní	Čas / Trvání	Dlouhodobý, trvalým mírně negativní	
Zemědělský půdní fond:	<p>Přítomnost ZPF také v I. a II. třídě ochrany, podíl ZPF je nízký. Malé zábory také v III., IV. a V. třídě ochrany, převažuje zábor ve IV. tř. ochrany. S ohledem na velmi nízký rozsah záborů ve vyšší třídě ochrany dále neřešeno. V případě VTE a doprovodných staveb (rozveden, úložišť el. energie, komunikací apod.) v AO je zábor pro zajištění bezpečnosti hodnocen jako považován za trvalý. Uplatnění AO nebude mít vliv na ekologické funkce půdy. Zábor půdy je s ohledem na relativně malou výměru a na rozlohu zemědělské půdy v AO a jejím okolí považován za mírně negativní vliv.</p> <p>Podmínky a zmírňující opatření ÚO: Stanovena podmínka pro zachování funkčnosti stávajících meliorací. Stanoveny podmínky pro zajištění zemědělského hospodaření a funkčnosti protierozních opatření.</p>			-1

	Opatření SEA: Navržené podmínky a zmírňující opatření ÚO řešeny dostatečně, bez dalšího návrhu dle SEA.		
Účinek	Přímý mírně negativní	Čas / Trvání	Přímý mírně negativní
PUPFL:	<p>U PUPFL (jen hospodářský les) nastane dočasný zábor pro přístupové komunikace v rozsahu max. 1000 m². Pro umístění samotných VTE je dočasný zábor PUPFL 400 m² pro jednu VTE. Vliv zanedbatelný v době výstavby a po celou dobu existence VTE. Potenciální trvalý vliv (výstavba rozveden apod. jako trvalých staveb) je zanedbatelný. Pás lesa zvláštního určení kategorie je z AO vyjmutý (viz mapa hodnoceného návrhu AO, resp. výkres ÚO AO a podmínka ÚO). Uplatnění AO nebude mít vliv na ekologické funkce lesa.</p> <p>Podmínky a zmírňující opatření ÚO: Vliv zanedbatelný. Stanovena podmínka v podobě vyčlenění území vyjmutého z AO a umísťování záměrů OZE.</p> <p>Opatření SEA: Bez dalšího návrhu dle SEA.</p>		0
Účinek	Přímý zanedbatelný	Čas / Trvání	Trvalý zanedbatelný
Povrchové a podzemní vody:	<p>AO je vymezena mimo záplavová území a mimo plochy povrchových vod a nevede ke zhoršení odtokových poměrů v území a mimo ochranná pásma vodních zdrojů. Odpadní vody nevznikají, spotřeba vody je zanedbatelná jen v době výstavby, v době provozu nulová. Dešťové vody budou i nadále zasakovat do terénu v těsné blízkosti VTE a souvisejícího zařízení. Vlivy na povrchové a podzemní vody mohou nastat jen v době výstavby vlivem havárie vozidel nebo stavebních mechanismů (vliv je statisticky nepravděpodobný), při provozu může potenciálně nastat únik mazadel a trafoolejů – zanedbatelný vliv. Toto bude řešeno v navazujícím řízení zpracováním havarijních plánů, zajištěním sanačních prostředků.</p> <p>Vlivy na podzemní vody se předpokládají nulové nebo zanedbatelné. VTE jsou zakládány v malé hloubce pod terénem (2-4 m), s betonáží v malé ploše (cca 400 m²) a obvykle na vyvýšených místech. Z hlediska plošných i lokálních vlivů se jedná o hloubku a plochu, která nemůže proudění vod v území sledovatelným způsobem ovlivnit, v zanedbatelné míře se negativně může projevit jen v při povrchovém kolektoru v době výstavby.</p> <p>Podmínky a zmírňující opatření ÚO: Stanovena podmínka na ochranu mokřadů, pramenišť, vodních ploch a toků vyjma nezbytných křížení liniové dopravní a technické infrastruktury s vodním tokem.</p> <p>Opatření SEA: Navržené podmínky a zmírňující opatření ÚO řešeny dostatečně, bez dalšího návrhu dle SEA.</p>		0
Účinek	Přímý nulový nebo zanedbatelný	Čas / Trvání	Krátkodobý zanedbatelný, dlouhodobý a trvalý nulový
Horninové prostředí:	<p>VTE jsou zakládány v malé hloubce pod terénem (2-4 m), s betonáží v malé ploše (cca 400 m²) – z hlediska vlivu na horninové prostředí je vliv hodnocen jako zanedbatelný. AO je vymezena mimo ložiska nerostných surovin a mimo svahové deformace nacházející se v území. Vliv je hodnocen jako nulový.</p> <p>Podmínky a zmírňující opatření ÚO: Vliv zanedbatelný, podmínky nestanoveny.</p> <p>Opatření SEA: Bez dalšího návrhu dle SEA.</p>		0
Účinek	Přímý nulový nebo zanedbatelný	Čas / Trvání	Krátkodobý zanedbatelný
Hmotné statky:	<p>VTE budou dle ÚO umísťovány mimo kontakt s obytnou zástavbou, potenciální dosah vlivů vibrací nebo havárií na hmotné statky se nepředpokládá. Vliv je hodnocen jako nulový v době výstavby i v době existence a provozu VTE.</p> <p>Podmínky a zmírňující opatření ÚO: Vliv nulový, podmínky nestanoveny.</p> <p>Opatření SEA: Bez dalšího návrhu dle SEA.</p>		0
Účinek	Nulový	Čas / Trvání	Nulový ve všech časových řadách.

Kulturní a historické hodnoty:	Za hlavní kulturní hodnoty v území v dosahu zřetelné viditelnosti lze považovat nemovitou národní kulturní památku hrad Šternberk (mimo přímou viditelnost VTE) a městskou památkovou zónu Šternberk. Narušeno bude vizuální působení městské památkové zóny Šternberk, kde je hlavní dominantou národní nemovitá kulturní památka hrad Šternberk. Lokální dominantou sídel jsou kostely (např. kostel sv. Bartoloměje v Jívové). Nepřímo je mírně negativně ovlivňován vizuální efekt těchto objektů v krajině. S ohledem na charakter předpokládaných záměrů v AO se tomuto působení nelze vyhnout. Současně je potřeba doplnit, že v zájmovém území se již nachází větší množství větrných elektráren, které již krajinný ráz ovlivňují. Podmínky a zmírňující opatření ÚO: Nastavena podmínka pro max. výšku VTE z důvodu ochrany krajinného rázu a kulturních hodnot v území, např. nemovité národní kulturní památky hradu Šternberk. Stanovena podmínka ochrany nemovitých kulturních památek. Opatření SEA: Navržené podmínky a zmírňující opatření jsou v ÚO řešeny s ohledem na charakter záměru v adekvátním rozsahu. V rámci posouzení SEA nejsou navržena další zmírňující opatření.			-1
Účinek	Nepřímý mírně negativní	Čas / Trvání	Dlouhodobý a trvalý mírně negativní	
Kumulativní a synergické vlivy				
Přehled relevantních záměrů v území s potenciální kumulací/synergii:	PŮR/ZÚR:	V zájmovém území a nejbližším okolí nejsou plánovány žádné záměry dle PŮR a ZÚR.		
	Další:	V navržené AO a v okolí do 2 km od ní se nenacházejí významné zdroje hluku nebo emisí (průmyslová zástavba, lomy, dálnice a silnice I. třídy, letiště, železniční trati regionálního nebo nadregionálního významu). Z hlediska kumulace vlivů na krajinný ráz se v zájmovém území, již nachází větší množství větrných elektráren (Horní Loděnice, Hraničné Petrovice – Jívová), které krajinný ráz této části Nízkého Jeseníku a Hornomoravského úvalu ovlivňují.		
Hodnotící komentář k potenciálním vlivům:	Akcelerační oblast je navržena v lokalitě, kde se již větrné elektrárny nacházejí. Lze zde proto předpokládat kumulaci vlivů jak na krajinný ráz, tak na další charakteristiky ŽP v území (kulturní hodnoty, přírodní parky ...). Kumulativní vlivy na krajinný ráz lze považovat za mírné. Nejedná se o nový zásah do území, které je již VTE ovlivněné. Bez dalších kumulativních vlivů. Synergické vlivy nezjištěny. Podmínky a zmírňující opatření ÚO: V rámci ochrany krajinného rázu byl stanoven limit max. výšky VTE. Stanoveny podmínky na půdorysnou výměru areálů a výšku objektů určených pro skladování elektřiny a požadavky na využití tlumených, přírodních a neutrálních barev u vedlejších staveb a oplocení. Opatření SEA: Navržené podmínky a zmírňující opatření jsou v ÚO řešeny s ohledem na charakter záměru v adekvátním rozsahu. V rámci posouzení SEA nejsou navržena další zmírňující opatření.			-1
Účinek:	Přímý – mírně negativní	Čas / Trvání:	Dlouhodobý mírně negativní, trvalý vliv daný případnými stavbami rozvodu a úložišť nebo trafostanic zanedbatelný	
Potenciální vlivy přesahující státní hranice:	AO je navržena ve vzdálenosti cca 45 km od hranice s Polskem, negativní ovlivnění kterékoliv složky životního prostředí nelze předpokládat. Zanedbatelný až mírně pozitivní vliv k ochraně klimatu se uplatní v globálním měřítku, tedy i z hlediska přeshraničního působení. Podmínky a zmírňující opatření ÚO: Bez negativních a významně pozitivních přeshraničních vlivů, podmínky nestanoveny. Opatření SEA: Bez dalšího návrhu dle SEA.			0/+1
Zhodnocení dostatečnosti podmínek a zmírňujících opatření stanovených v návrhu územního opatření (ÚO)				

Z výše uvedeného hodnocení vyplývá, že podmínky a zmírňující opatření stanovená v rámci územního opatření pro ochranu jednotlivých složek životního prostředí jsou stanoveny dostatečně, respektive adekvátně k možnostem opatření pro tento typ staveb. V rámci SEA hodnocení proto nejsou navrhována další opatření pro prevenci, zmírnění nebo minimalizaci negativních vlivů na životní prostředí a veřejné zdraví.

X – Bez dalších doporučení dle SEA

Závěry a doporučení

Za hlavní a mírně negativní vliv uplatnění AO lze považovat ovlivnění krajinného rázu širšího území především z důvodu vizuálního ovlivnění přírodních parků Údolí Bystřice a Sovinecko, kde budou VTE viditelné. Z potenciálně mírně negativně ovlivněných kulturních hodnot v okruhu do 10 km se jedná o nemovitou národní kulturní památku hrad Šternberk (mimo přímou viditelnost VTE) a městskou památkovou zónu Šternberk. Větrné elektrárny jsou výškovou dominantou, která bude vizuálně patrná v širokém okruhu a ovlivní krajinné scenérie a charakteristiky v území.

Lze také předpokládat mírně negativní kumulaci vlivů jak na krajinný ráz, tak na další charakteristiky ŽP v území ve spolupůsobení dalších větrných elektráren již přítomných v území. Nejedná se o nový zásah do území, které je již existencí VTE ovlivněné. Vliv je proto vyhodnocen jako mírně negativní. Synergické vlivy nebyly zjištěny. Mírně negativní vlivy byly identifikovány mimo krajinný ráz také u přírody a biologické rozmanitosti, krajiny, zemědělského půdního fondu, kulturních a historických hodnot. Vlivy na ostatní složky životního prostředí jsou zanedbatelné nebo nulové. Bez negativních a významně pozitivních přeshraničních vlivů.

Nebyl identifikován významně negativní vliv na jednotlivé složky životního prostředí. Navržená akcelerační oblast včetně územního opatření je akceptovatelná.

Monitoring vlivů – návrh ukazatelů:	Ukazatel	Jednotka	Poznámka, četnost sledování, kdo sleduje, vztah ke složkám ŽP
	Skutečný instalovaný výkon OZE v AO	MW	Celkový instalovaný výkon všech VTE v AO, četnost: v souladu se zprávou o uplatňování ÚRP, sleduje MPO, vztah: klima, zdroj: ÚAP ČR a jednotlivých krajů, data MPO
	Skutečný počet VTE v AO	Počet (ks) a výška horní úvrati (m)	Skutečný počet VTE a jejich výšky. četnost: v souladu se zprávou o uplatňování ÚRP, sleduje MPO, vztah: k ochraně KR, zdroj: ÚAP ČR a jednotlivých krajů, data MPO
	Zábory ZPF způsobených záměry a navazující infrastrukturou	m ²	Skutečné zábory ZPF (ha), četnost: v souladu se zprávou o uplatňování ÚRP, sleduje MPO, vztah: k ochraně ZPF, zdroj: zdroj: ÚAP ČR a jednotlivých krajů, data MPO
	Zábory PUPFL způsobených záměry a navazující infrastrukturou	m ²	Pouze v případě zásahu do lesních porostů. četnost: v souladu se zprávou o uplatňování ÚRP, sleduje MPO, vztah: k ochraně PUPFL, zdroj: ÚAP ČR a jednotlivých krajů, data MPO
	Souhrnné výstupy monitoringu mortality ptáků	Závěry monitoringu	Souhrnná zpráva z monitoringu mortality ptáků v akcelerační oblasti včetně navržených opatření a zhodnocení jejich uplatnění, četnost: v souladu se zprávou o uplatňování ÚRP, zdroj: Monitoring provozovatelů VTE
	Souhrnné výstupy akustického monitoringu letové aktivity netopýrů	Závěry monitoringu	Souhrnná zpráva z monitoringu netopýrů v akcelerační oblasti včetně navržených opatření a zhodnocení jejich uplatnění, četnost: v souladu se zprávou o uplatňování ÚRP, zdroj: Monitoring provozovatelů VTE
	Hmotný majetek, krajinný ráz, kulturní a historické hodnoty – monitoring pro předpokládané vizuální ovlivnění nelze stanovit.		